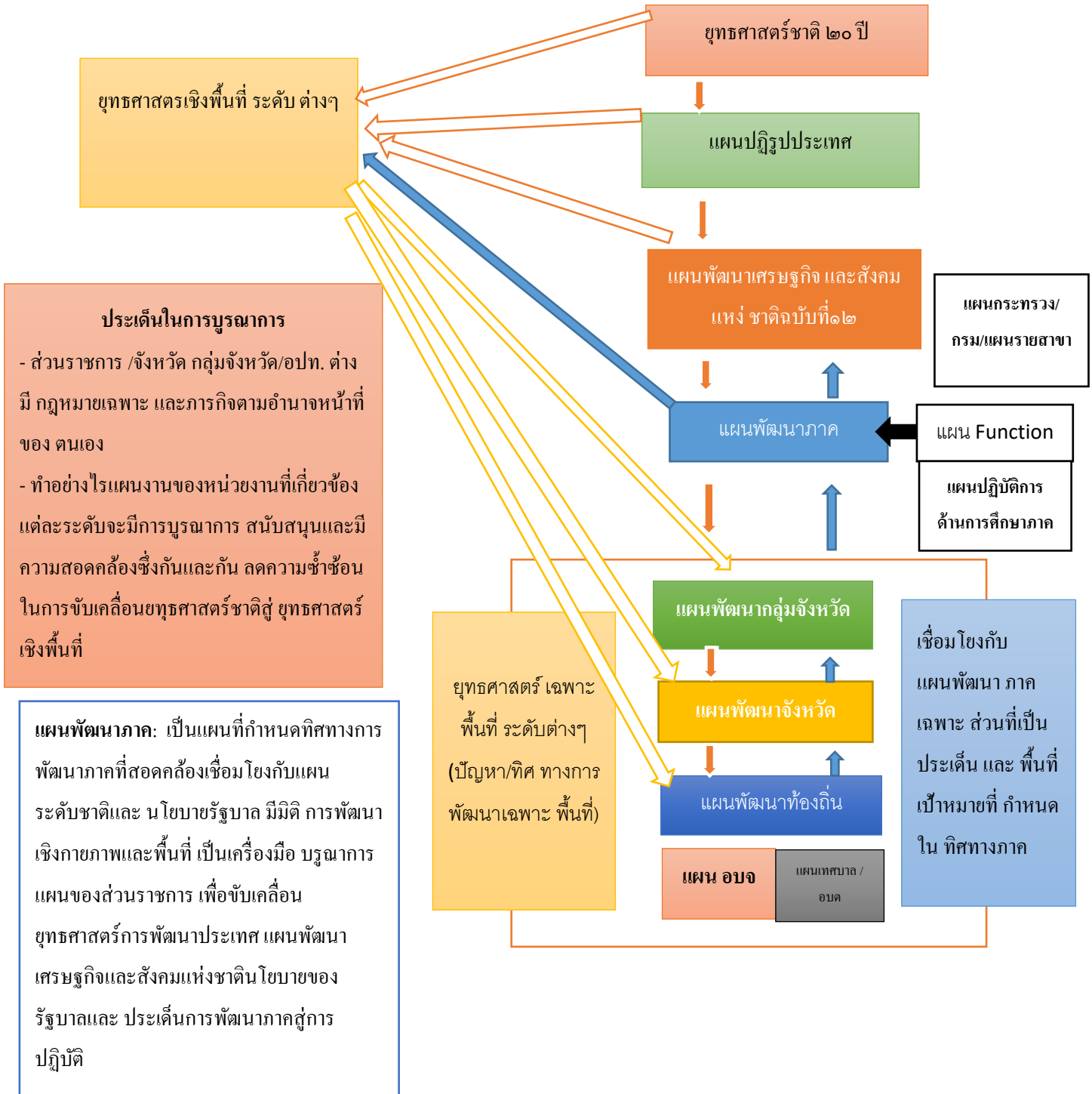


หลักการจัดทำแผนจัดทำแผนปฏิบัติการด้านการศึกษาระดับภูมิภาค แผนพัฒนาการศึกษาของกลุ่มจังหวัด แผนพัฒนาการศึกษาจังหวัด และแผนพัฒนาการศึกษาของสถานศึกษาภายใต้แนวคิดความเชื่อมโยงสู่ยุทธศาสตร์เชิงพื้นที่ยึดหลักความสัมพันธ์เชิงเหตุและผล (Causal Relationship :XYZ) ตามมติกรม.วันที่ ๔ ธันวาคม ๒๕๖๐ และ ระเบียบสำนักนายกรัฐมนตรี ว่าด้วยการบริหารงานเชิงพื้นที่แบบบูรณาการ พ.ศ. ๒๕๖๐



Z

เป้าหมายของยุทธศาสตร์ชาติ(พ.ศ. ๒๕๖๑ - ๒๕๘๐)

Y

เป้าหมายของ : แผนแม่บทภายใต้ยุทธศาสตร์ชาติ (พ.ศ. ๒๕๖๑ - ๒๕๘๐) แผนการปฏิรูปประเทศพ.ศ. ๒๕๖๐ แผนพัฒนา เศรษฐกิจและ สังคมแห่งชาติฉบับที่๑๒ (พ.ศ. ๒๕๖๐ – ๒๕๖๔) นโยบายและแผนระดับชาติว่าด้วยความมั่นคงแห่งชาติ (พ.ศ. ๒๕๖๒ – ๒๕๖๕) นโยบายของคณะรัฐมนตรีที่แถลงต่อรัฐสภาเมื่อวันที่ ๒๕ กรกฎาคม ๒๕๖๒ นโยบายของรัฐมนตรีว่าการกระทรวงศึกษาธิการ

X

เป้าหมายของ : แผนการศึกษาชาติ (พ.ศ.๒๕๖๐ – ๒๕๗๕) แผนปฏิบัติการด้าน..ที่รองรับแผนแม่บทที่(๑) และ (๑๒) ระยะ ๕ ปี แผนพัฒนาการศึกษาขั้นพื้นฐานระยะ ๕ ปี แผนความร่วมมือและงบประมาณด้านการต่างประเทศ ระยะ ๕ ปี แผนการส่งเสริมและสนับสนุนการศึกษานอกระบบและการศึกษาตามอัธยาศัยระยะ ๕ ปี แผนการส่งเสริมและสนับสนุนการศึกษาเอกชน ระยะ ๕ ปี แผนพัฒนาเด็กปฐมวัย ระยะ ๕ ปี แผนยุทธศาสตร์การอาชีวศึกษา ระยะ ๕ ปี แผนผลิตและ การบริหารงานบุคคลของข้าราชการครูและบุคลากรทางการศึกษา ระยะ ๕ ปี แผนอัตรากำลังของข้าราชการและอัตราตำแหน่งของหน่วยงานการศึกษา ระยะ ๕ ปี แผนพัฒนาครู คณาจารย์ และบุคลากรทางการศึกษาระยะ ๕ ปี แผนแม่บทและ แผนปฏิบัติการเทคโนโลยีสารสนเทศของกระทรวง แผนพัฒนาระบบราชการของกระทรวง (ระยะ๕ ปี) แผนการบริหารและพัฒนาบุคลากรของกระทรวงศึกษาธิการ ระยะ ๕ ปี ที่เกี่ยวข้อง

เป้าหมายของ :แผนปฏิบัติการราชการ ระยะ ๓ ปี และรายปี ของกระทรวงศึกษาธิการ

เป้าหมายของ:แผนปฏิบัติการราชการ ระยะ ๓ ปี และรายปี ของสป.

- (๑)แผนปฏิบัติการของสำนักงานรัฐมนตรี ระยะ ๓ ปี และรายปี
- (๒)แผนปฏิบัติการของสำนักงานเลขาธิการสภาการศึกษา ระยะ ๓ ปี และรายปี
- (๓)แผนปฏิบัติการของสำนักงานคณะกรรมการการศึกษาขั้นพื้นฐาน ระยะ ๓ ปี และรายปี
- (๔)แผนปฏิบัติการของสำนักงานคณะกรรมการการอาชีวศึกษา ระยะ ๓ ปี และรายปี

เป้าหมายของ:ทิศทางดำเนินงานของกระทรวงศึกษาธิการในระดับภูมิภาคหรือจังหวัด

คณะกรรมการขับเคลื่อนการปฏิรูปการศึกษาของกระทรวงศึกษาธิการ

ในภูมิภาค

เป้าหมายของ :แผนปฏิบัติการด้านการบริหารงานบุคคลของ กระทรวงศึกษาธิการในระดับภูมิภาค หรือจังหวัด

คณะกรรมการขับเคลื่อนการปฏิรูปการศึกษาของกระทรวงศึกษาธิการ

ในภูมิภาค



เป้าหมายของ :แผนการพัฒนาภาคระยะ ๕ ปี
: ประกอบด้วย
(๑)ภาคเหนือ (๒)ภาคตะวันออกเฉียงเหนือ (๓) ภาคกลาง
(๔)ภาคตะวันออก (๕) ภาคใต้ (๖)ภาคใต้ชายแดน
สำนักงานสภาพัฒนาการเศรษฐกิจและสังคมแห่งชาติ

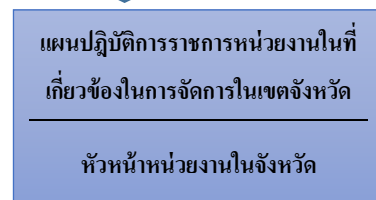
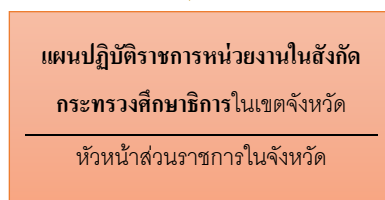
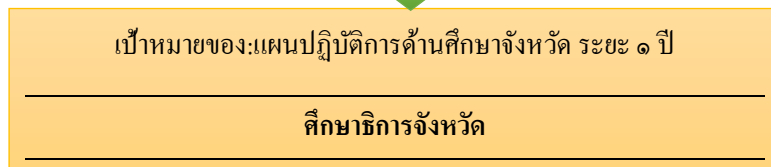
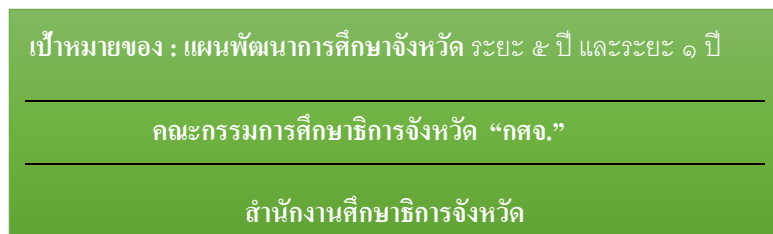
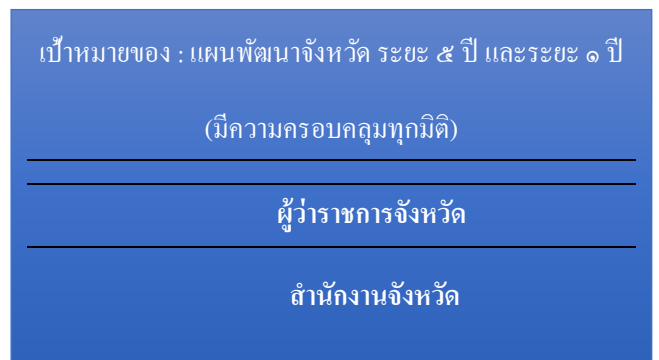
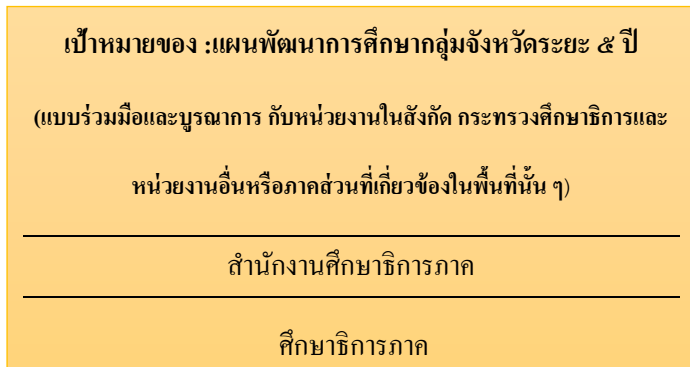
เป้าหมายของ : แผนปฏิบัติการด้านการศึกษาระยะที่..(พ.ศ.-พ.ศ.)
จำนวน ๖ ภาค
สำนักงานศึกษาธิการภาค
ศึกษาธิการภาค

เป้าหมายของ: แผนพัฒนากลุ่มจังหวัด ระยะ ๕ ปี
ผู้ว่าราชการจังหวัด
สำนักงานจังหวัด

เป้าหมาย:แผนพัฒนาการศึกษากลุ่มจังหวัด ระยะ ๕ ปี
(แบบร่วมมือและบูรณาการ กับหน่วยงานในสังกัด กระทรวงศึกษาธิการและหน่วยงานอื่นหรือภาคส่วนที่เกี่ยวข้องในพื้นที่นั้น ๆ จำนวน ๑๘ ภาค
ตามคำสั่งหัวหน้าคณะรักษาความสงบแห่งชาติ ที่ ๑๘/๒๕๖๐ เรื่อง การปฏิรูปการศึกษาในภูมิภาคของกระทรวงศึกษาธิการ)
สำนักงานศึกษาธิการภาค

แผนพัฒนาการศึกษากลุ่มจังหวัด:
เป็นแผนที่กำหนดวิธีการดำเนินการบริหารและจัดการศึกษาแบบร่วมมือ
และบูรณาการจนทำให้เกิดการบรรลุเป้าหมายการจัดการศึกษาในกลุ่มจังหวัดที่
ส่งผลต่อการบรรลุเป้าหมายของแผนการพัฒนากลุ่มจังหวัด

แผนพัฒนากลุ่มจังหวัดคือ การกำหนด
วิธีการขับเคลื่อนประเด็นการพัฒนาที่เป็น
ประเด็นร่วมในพื้นที่



แนวทางการปฏิบัติราชการของหน่วยงานในสังกัดกระทรวงศึกษาธิการที่ปฏิบัติงานในจังหวัด
ในการสนับสนุนเพื่อขับเคลื่อนยุทธศาสตร์ชาติ แผนปฏิรูปประเทศและทิศทางการพัฒนาจังหวัดในระดับพื้นที่

และที่มา การจัด โครงสร้างแบบเชิงซ้อน (Matrix Organization) และจัดระบบการบริหารแบบเชิงบูรณาการ

(๑) มาตรา ๕๗(๔) และ(๕) แห่งพระราชบัญญัติระเบียบบริหารราชการแผ่นดิน พ.ศ. ๒๕๓๔ และที่แก้ไขเพิ่มเติม

(๒) คำสั่งหัวหน้าคณะรักษาความสงบแห่งชาติ ที่ ๑๙/๒๕๖๐ เรื่อง การปฏิรูปการศึกษาในภูมิภาคของ
กระทรวงศึกษาธิการ

(๓) มาตรา ๔๕ แห่ง พรบ.ระเบียบบริหารราชการกระทรวงศึกษาธิการ พ.ศ. ๒๕๔๖ และที่แก้ไขเพิ่มเติม

(๔) ระเบียบสำนักนายกรัฐมนตรี ว่าด้วยการบริหารงานเชิงพื้นที่แบบบูรณาการ พ.ศ. ๒๕๖๐

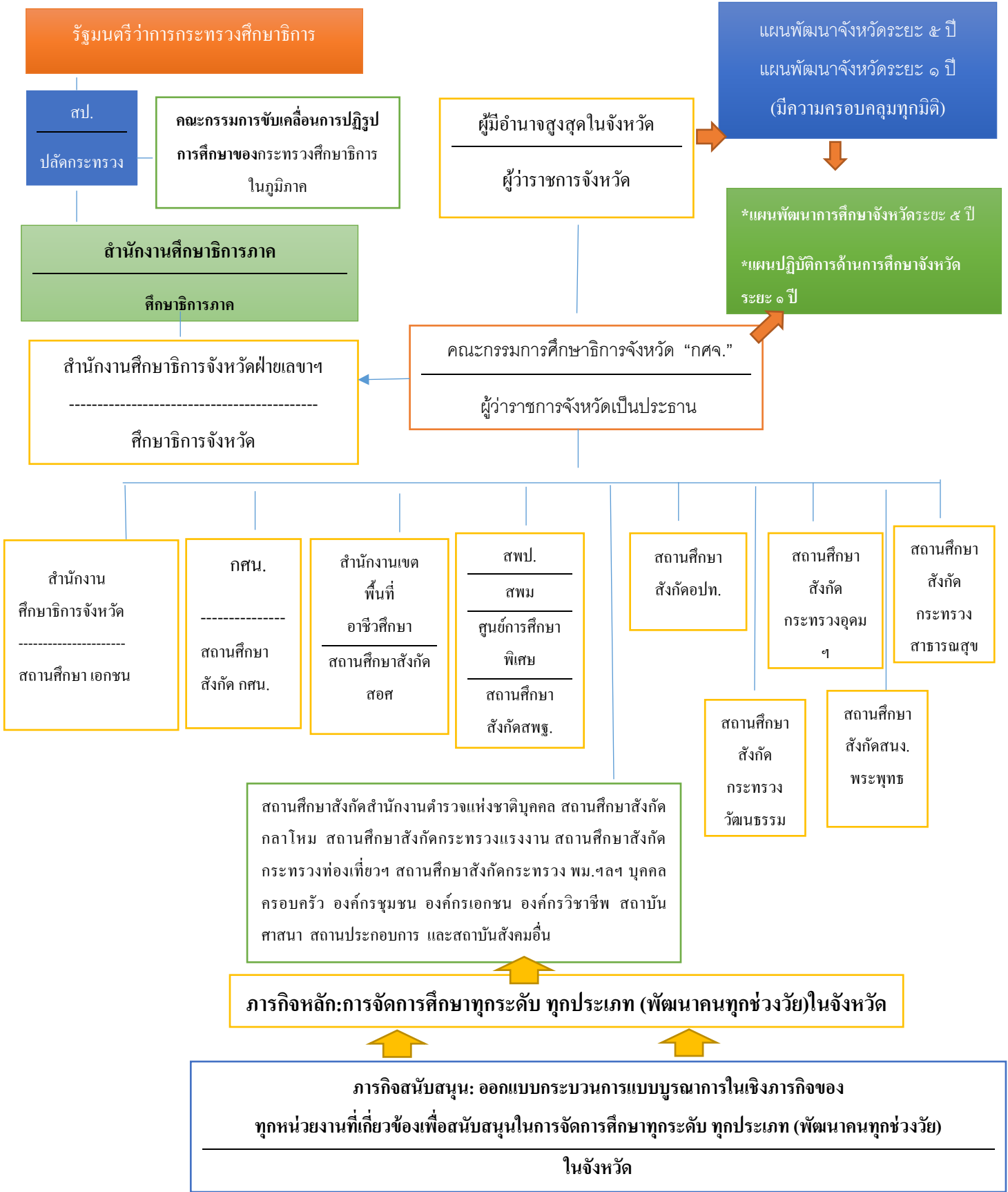
(๕) มติครม. เมื่อ วันที่ ๔ ธันวาคม ๒๕๖๐ และ วันที่ ๓ ธันวาคม ๒๕๖๒

(๖) มติครม. เมื่อวันที่ ๒๔ มีนาคม ๒๕๖๓ เรื่อง แนวทางการสนับสนุนจังหวัดในการขับเคลื่อนยุทธศาสตร์ชาติ
แผนการ ปฏิรูปประเทศ และทิศทางการพัฒนาจังหวัดในระดับพื้นที่ ตามหนังสือ สรค. ด่วนที่สุดที่ นร ๐๕๐๕/ว๑
๓๕ ลว๒๖ มีนาคม ๒๕๖๓

๑. จัดให้มีแผนพัฒนาการศึกษาในเขตจังหวัดที่สอดคล้องกับเป้าหมายเชิงยุทธศาสตร์ของจังหวัด



๒.การจัดโครงสร้างและระบบการบริหารแบบเชิงบูรณาการ(Matrix Organization) ในการจัดการศึกษาทุกระดับทุกประเภท ในเขตจังหวัดที่สอดคล้องกับเป้าหมายเชิงยุทธศาสตร์ของจังหวัดภายใต้อำนาจของผู้ว่าราชการจังหวัด และคณะกรรมการศึกษาธิการจังหวัด “กศจ.”



หมายเหตุ : “สถานศึกษา” หมายความว่า สถานพัฒนาเด็กปฐมวัย โรงเรียน ศูนย์การเรียนรู้ วิทยาลัย สถาบัน มหาวิทยาลัย หน่วยงานการศึกษาหรือหน่วยงานอื่นของรัฐหรือของเอกชน ที่มีอำนาจหน้าที่หรือมีวัตถุประสงค์ในการจัดการศึกษา

ผลลัพธ์ที่ได้: ภายในปีพ.ศ.๒๕๖๕

ในเชิงพื้นที่(จังหวัด) : การศึกษาส่งผลต่อการบรรลุเป้าหมายตามแผนพัฒนาจังหวัด

ในเชิงภารกิจ : “คนไทยทุกคนได้รับการศึกษาและเรียนรู้ตลอดชีวิตอย่างมีคุณภาพ ดำรงชีวิต อย่างเป็นสุข สอดคล้องกับหลักปรัชญาของเศรษฐกิจพอเพียง และการเปลี่ยนแปลงของ โลกศตวรรษที่ ๒๑” ในเขตจังหวัด

ในเชิงยุทธศาสตร์ชาติ : ระดับประเด็นแผนแม่บทฯ ประเด็น ๑๑ และ ๑๒

(๑)ดัชนีการพัฒนามนุษย์ มีค่าคะแนน ๐.๗๕ จากคะแนนเต็ม ๑

(๒)คะแนน PISA ด้านการอ่าน คณิตศาสตร์ และวิทยาศาสตร์มีคะแนน เฉลี่ย ๔๗๐ คะแนน

(๓) อันดับขีดความสามารถในการแข่งขันของประเทศด้านการศึกษา ได้อันดับที่ ๔๕

(๔) ความสามารถในการแข่งขันของประเทศไทยในระดับสากลดีขึ้น (GTCI) ได้คะแนนไม่น้อยกว่า ๕๐.๑ คะแนน

ในเชิงยุทธศาสตร์ชาติ : ระดับประเด็นแผนย่อยของแผนแม่บทฯประเด็น ๑๑ และ ๑๒

(๑)คะแนนความสามารถในการแข่งขันการพัฒนาทุนมนุษย์ด้านทักษะ (Skill) ของ World Economic Forum (WEF) เพิ่มขึ้นร้อยละ ๒๐

(๒) สัดส่วนครูผ่านการทดสอบสมรรถนะรายสาขาในระดับสูงตามมาตรฐานนานาชาติได้ร้อยละ ๕๐

(๓) อัตราความแตกต่างของคะแนน PISA ในแต่ละกลุ่มโรงเรียนลดลง ลดลงร้อยละ ๒๐

(๔) อัตราการเข้าเรียนสุทธาระดับมัธยมศึกษาตอนต้น ร้อยละ ๘๐

(๕) สัดส่วนสถานศึกษาที่สามารถจัดการเรียนการสอนที่สร้างสมดุลทุกด้าน และมีจัดการศึกษาเพื่อพัฒนาพหุปัญญารายบุคคลได้ ร้อยละ ๑๐

(๖) สัดส่วนเด็กและเยาวชนที่ได้รับการส่งต่อและพัฒนาตามศักยภาพพหุปัญญา ร้อยละ ๑๐